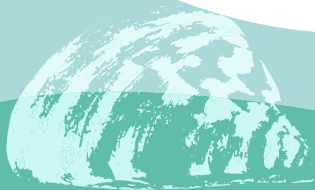


# Aidez-nous à détecter les espèces exotiques envahissantes fauniques aquatiques

Carnet d'identification



# Comment signaler une espèce exotique **envahissante** faunique aquatique

## 1. Notez :

- ✓ le nom de l'espèce
- ✓ le nombre de spécimens observés ou capturés
- ✓ la taille
- ✓ la date et l'heure
- ✓ le secteur (coordonnées GPS, si disponibles)

## 2. Prenez une photo (lorsque c'est possible)

## 3. Transmettez les informations :

- Par téléphone au service à la clientèle : **1 877 646-6763**
- Par courriel : **[services.clientele@mffp.gouv.qc.ca](mailto:services.clientele@mffp.gouv.qc.ca)**

© Gouvernement du Québec

Bibliothèque et Archives nationales du Québec, 2024

ISBN : 978-2-550-97043-9 (PDF)

Illustrations : © Louis L'Hérault



# Cladocère épineux

*Bythotrephes longimanus*  
Spiny water flea

**Coloration :** Corps transparent avec des teintes orange, bleues ou vertes et une bande rouge allant jusqu'à la moitié de la queue.

**Taille :** 10 à 15 mm; la queue épineuse correspond à 60 % de la longueur totale.

**Eau douce** 

Les caractéristiques sont difficilement visibles à l'œil nu.

Poche incubatrice en ballon

Longue queue droite ou légèrement incurvée

Œil noir proéminent

1-4 paires d'épines

Les individus s'agglomèrent sur les équipements nautiques et de pêche.



## Crabe vert

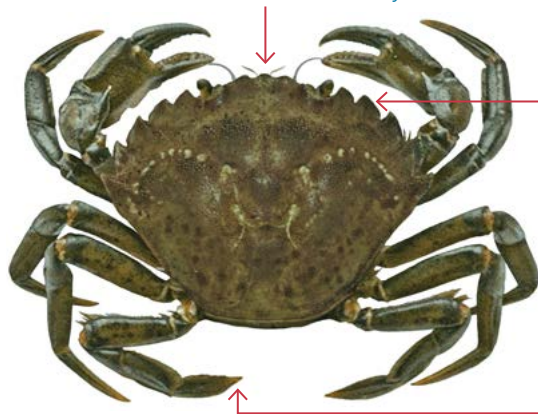
*Carcinus maenas*

European green crab

**Coloration :** Carapace brun foncé à vert foncé avec des taches jaunes. Face ventrale vert jaunâtre à rouge orangé.

**Taille :** 1-2 à 9-10 cm; en forme de trapèze. Pinces de tailles différentes.

Trois lobes arrondis entre les deux yeux



**Eau saumâtre et salée**



5 pointes triangulaires de chaque côté de la carapace

Bout des pattes arrière aplati et pointu

# Crabe chinois à mitaines

*Eriocheir sinensis*

Chinese mitten crab

**Coloration :** Brun orangé à brun-vert.

**Taille :** 3 à 7 cm (largeur de la carapace); peut atteindre 10 cm. La longueur des pattes est au moins deux fois la largeur de la carapace.

**Eau douce, saumâtre et salée**

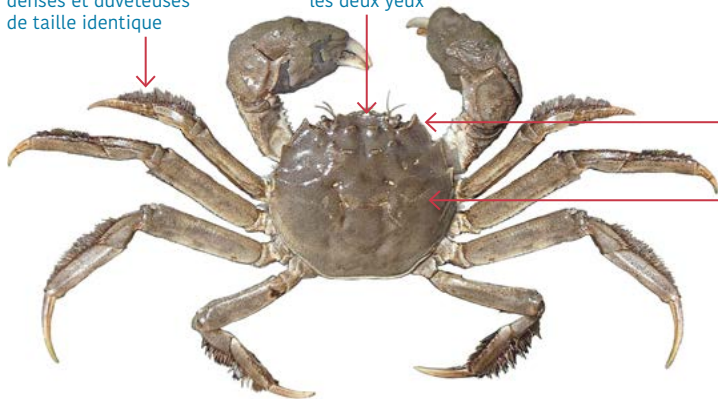


Pincers poilues  
denses et duveteuses  
de taille identique

Encoche entre  
les deux yeux

4 pointes de chaque côté  
de la carapace

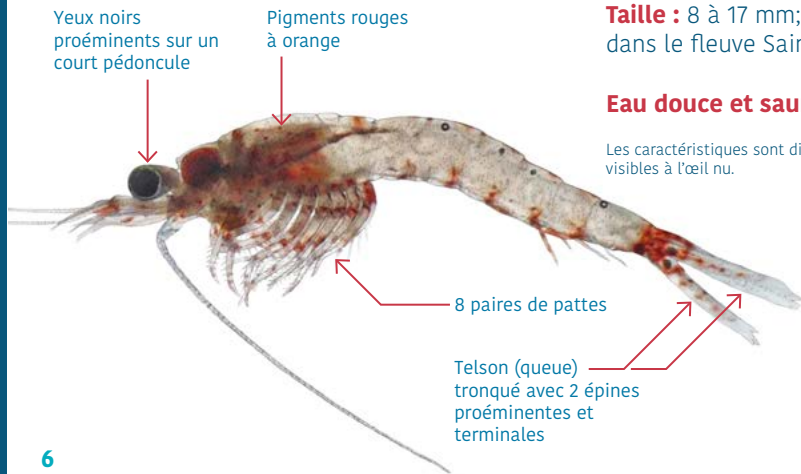
Carapace convexe, lisse et ronde



# Crevette rouge sang

*Hemimysis anomala*

Bloody-red mysid



**Coloration :** Blanc ivoire à translucide avec des pigments rouges à orange, plus foncés dans les milieux ombragés. L'intensité de la coloration varie selon la lumière et la température.

**Taille :** 8 à 17 mm; généralement 5 à 8 mm dans le fleuve Saint-Laurent.

**Eau douce et saumâtre**



Les caractéristiques sont difficilement visibles à l'œil nu.



©S. Pothoven

# Écrevisse de Louisiane

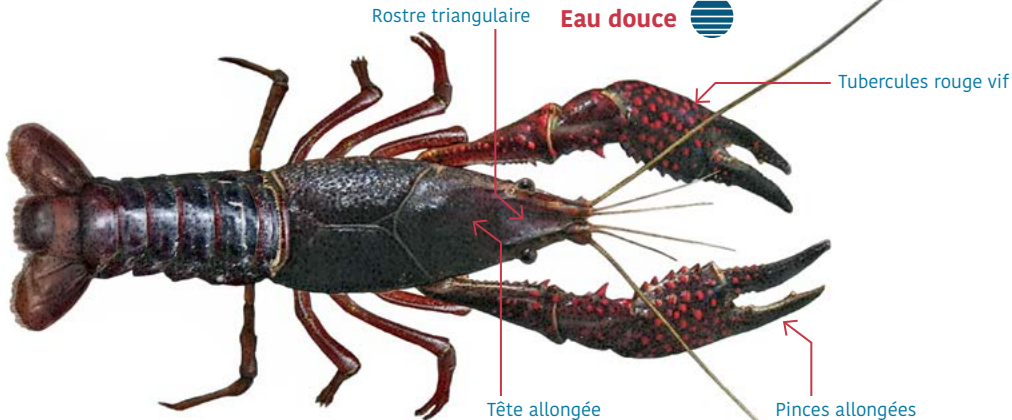
*Procambarus clarkii*

Red swamp crayfish

**Coloration :** Rouge foncé, peut être plus clair dans les eaux opaques. Le corps des juvéniles est vert-brun avec des pinces rouges.

**Taille :** 5,5 à 12 cm.

**Eau douce**



# Écrevisse marbrée

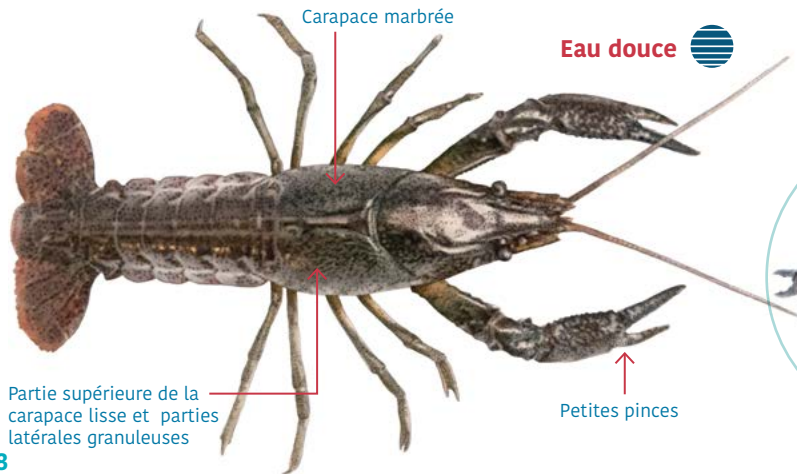
*Procambarus virginalis*

Marbled crayfish

**Coloration :** Carapace marbrée avec des teintes foncées de brun, bleu ou vert proéminentes sur les côtés.

**Taille :** Généralement 10 cm; peut atteindre 13 cm.

**Eau douce**



©Frank Lyko



# Écrevisse à taches rouges

*Faxonius rusticus*

Rusty crayfish

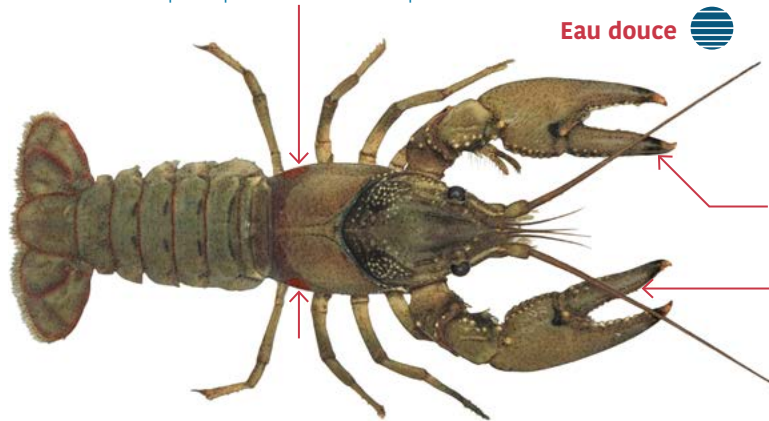
**Coloration :** Gris-vert à rouge-brun, avec des taches orange rouille sur chaque côté de sa carapace et sur le dos de sa queue. Les taches rouille n'y sont pas toujours selon les cours d'eau.

**Taille :** 8 à 13 cm.

**Eau douce**



Tache rouille de part et d'autre de la partie postérieure de la carapace



Bande noire au bout de chaque pince

Pince mobile en forme de S

## Petite crevette d'eau douce

*Echinogammarus ischnus*

Scud

**Coloration :** Semi-transparent à orange clair avec des antennes rougeâtres.

**Taille :** 8 à 11 mm.

**Eau douce**



\*Les caractéristiques sont difficilement visibles à l'œil nu.

Corps courbe compressé



Larges yeux noirs en forme de haricot



# Puce d'eau en hameçon

*Cercopagis pengoi*

Fishhook water flea

**Coloration :** Gris-blanc presque transparent avec un œil noir proéminent.

**Taille :** 10 à 20 mm; la queue épineuse correspond à 80 % de la longueur totale.

**Eau douce**



Poche incubatrice  
allongée et pointue

Œil noir

Queue à angle de 90°

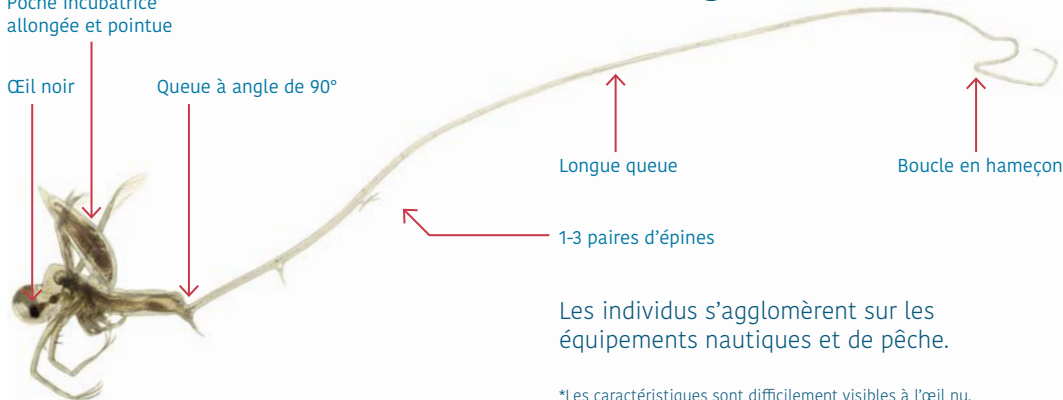
Longue queue

Boucle en hameçon

1-3 paires d'épines

Les individus s'agglomèrent sur les équipements nautiques et de pêche.

\*Les caractéristiques sont difficilement visibles à l'œil nu.



## Méduse d'eau douce\*

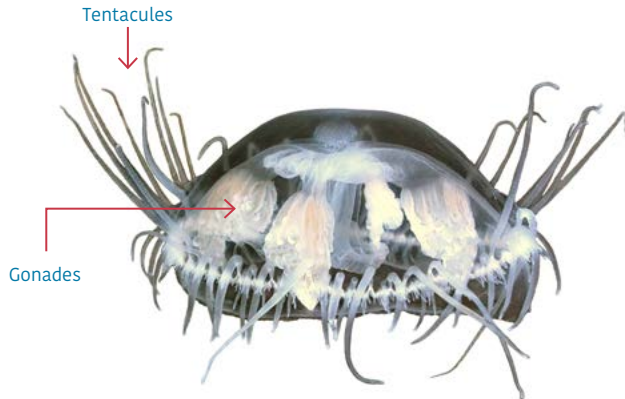
*Craspedacusta sowerbyi*

Freshwater jellyfish

**Coloration :** Blanchâtre ou verdâtre. Zone des gonades plus opaque que le reste du corps.

**Taille :** 20 à 25 mm.

**Eau douce**



Taille réelle



\* Il n'existe aucune méduse d'eau douce indigène au Québec.

# Moule quagga

*Dreissena bugensis*  
Quagga mussel

Forme ronde à  
triangulaire



**Coloration :** Coquille noire, crème ou blanche à brun pâle ou foncé unie, avec des bandes. Anneaux concentriques foncés qui sont plus pâles près de la charnière.

**Taille :** 20 à 30 mm; peut atteindre 40 mm.

**Eau douce et saumâtre**



Filaments byssus  
sur la face ventrale  
près de la charnière



# Moule zébrée

*Dreissena polymorpha*

Zebra mussel

**Coloration :** Coquille brun foncé unie ou avec des rayures blanches ou beiges en zigzag, radiales ou arquées, généralement très polie.

**Taille :** 20 à 25 mm; peut atteindre 50 mm.

**Eau douce et saumâtre**



Forme triangulaire  
ou en « D »



Rayures en zigzag

Sommet de  
la charnière  
(umbo) pointu

Filaments byssus sur  
la face ventrale

Face ventrale plane



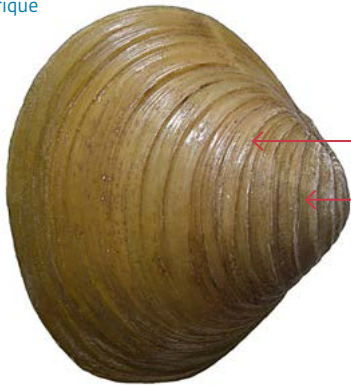
©Amy Benson

# Petite corbeille d'Asie

*Corbicula fluminea*

Asian clam

Coquille de forme  
triangulaire, symétrique  
et gonflée



## Coloration :

Extérieur : Coquille brun pâle ou jaune-brun, olive à noir.

Intérieur : Nacre blanc avec ou sans taches mauves.

**Taille :** Généralement moins de 25 mm; peut atteindre 50 à 65 mm.

## Eau douce et saumâtre

(tolère une certaine salinité)



Anneaux de croissance  
saillants et concentriques

Sommet (umbo)  
dépassant la charnière



## Vivipare chinoise

*Cipangopaludina chinensis*

Chinese mystery snail

**Coloration :** Brun à vert olive.

**Taille :** Peut atteindre 70 mm.

**Eau douce**

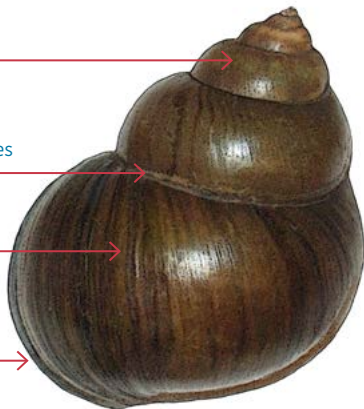


6-7 tours convexes

Sutures proéminentes  
claires

Coquille  
sphérique

Bord externe  
noir



©Amy Benson



# Vivipare georgienne

*Viviparus georgianus*

Banded mystery snail

**Coloration :** Jaune à vert-brun avec des bandes rouge-brun foncées.

**Taille :** 35 mm ou moins.

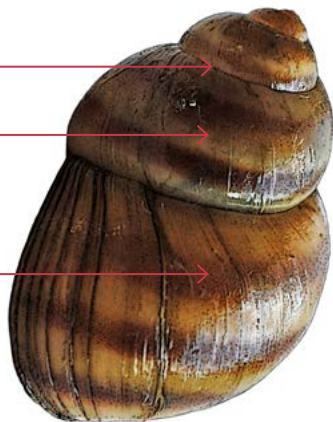
**Eau douce**



Sutures profondes

4-5 tours très  
convexes

3-4 bandes foncées  
spiralées



# Carpe à grosse tête

*Hypophthalmichthys nobilis*

Bighead carp

**CARPE ENVAHISSANTE**



**Coloration :** Corps gris parsemé de taches irrégulières vert foncé.

**Taille :** 40 à 70 cm; peut atteindre 1,2 m et peser près de 40 kg.

**Eau douce**

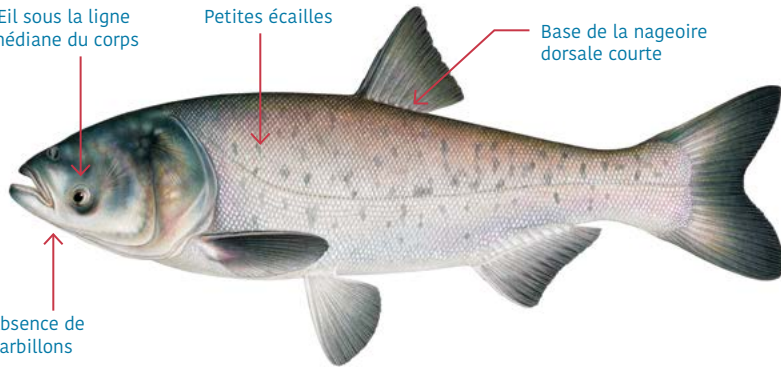


Œil sous la ligne médiane du corps

Petites écailles

Base de la nageoire dorsale courte

Absence de barbillons



©ACRCC

# Carpe argentée

*Hypophthalmichthys molitrix*

Silver carp

**CARPE ENVAHISSANTE**



**Coloration :** Corps argenté, dos et tête olive à noir.

**Taille :** 40 à 70 cm; peut atteindre 1,2 m et peser près de 40 kg.

**Eau douce**

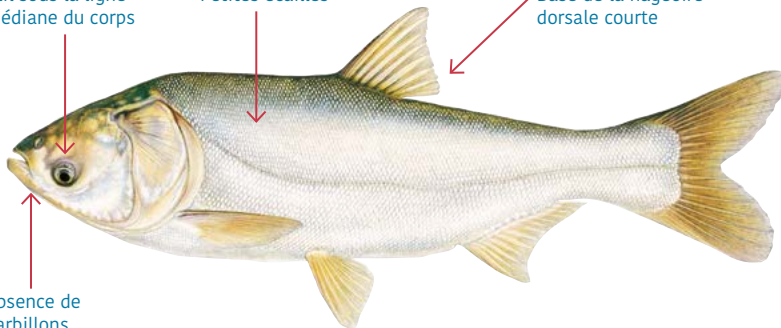


Œil sous la ligne  
médiane du corps

Petites écailles

Base de la nageoire  
dorsale courte

Absence de  
barbillons



# Carpe de roseau

*Ctenopharyngodon idella*

Grass carp

**CARPE ENVAHISSANTE**



**Coloration :** Dos brun olive, flancs avec reflets or et ventre blanc.

**Taille :** 50 à 90 cm; peut atteindre 1,3 m et peser près de 50 kg.

**Eau douce et saumâtre**

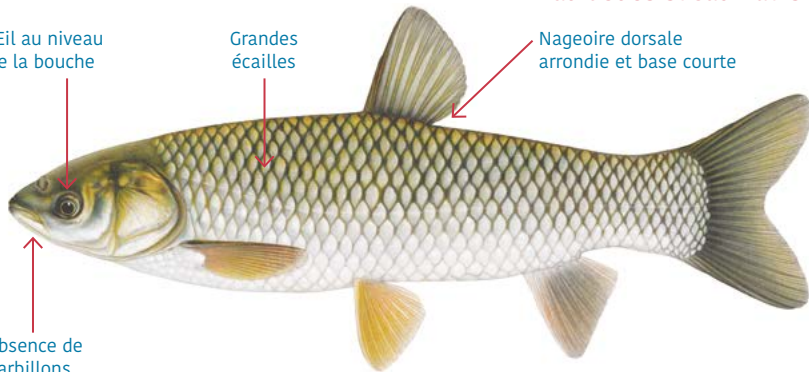


Œil au niveau  
de la bouche

Grandes  
écailles

Nageoire dorsale  
arrondie et base courte

Absence de  
barbillons



# Carpe Koï

*Cyprinus carpio*  
Koi carp

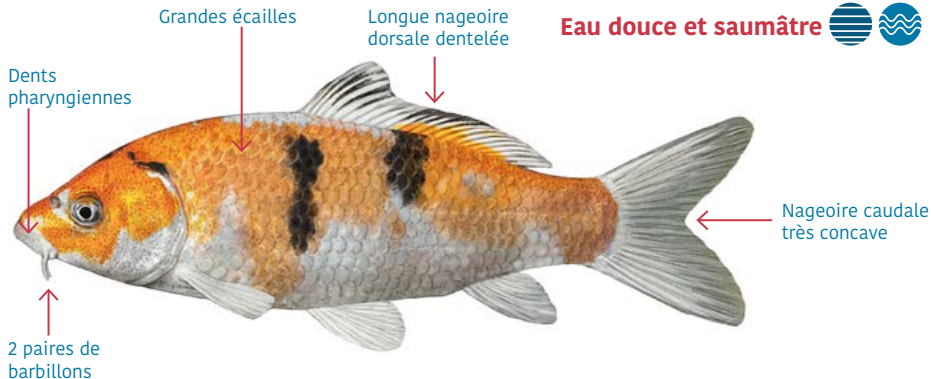
## Coloration :

Naturelle — Vert olive à bronze

Ornementale — Couleurs vives avec des marques orange, jaunes, blanches et noires

**Taille :** 25 à 55 cm; peut atteindre 120 cm.

**Eau douce et saumâtre**



# Carpe noire

*Mylopharyngodon piceus*

Black carp

**CARPE ENVAHISSANTE**



**Coloration :** Corps foncé avec reflets or et nageoires gris-noir.

**Taille :** 60 à 120 cm; peut dépasser 2 m et peser plus de 80 kg.

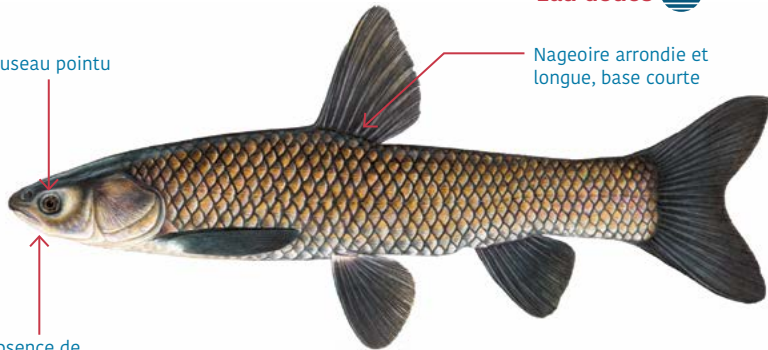
**Eau douce**



Museau pointu

Nageoire arrondie et longue, base courte

Absence de barbillons



## Crapet vert

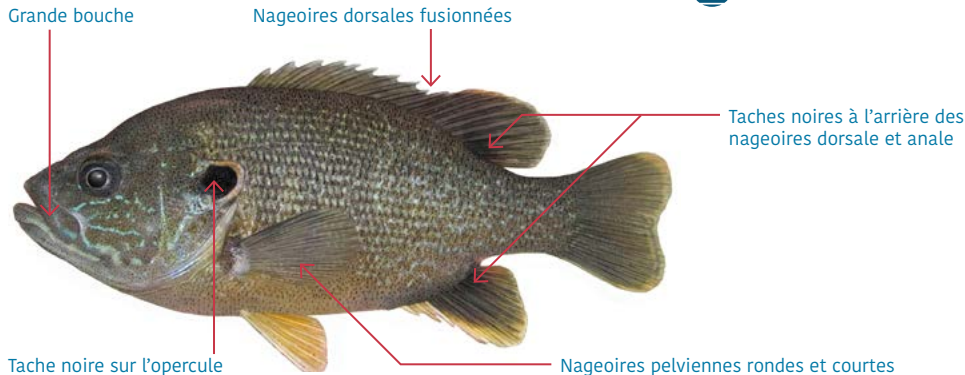
*Lepomis cyanellus*

Green sunfish

**Coloration :** Dos brun à vert olive moucheté noir, flancs plus clairs. Marges des nageoires blanches à orange. Les femelles ont des barres verticales sur les flancs.

**Taille :** Généralement 20 cm; peut atteindre 31 cm.

**Eau douce**



# Gardon rouge

*Scardinius erythrophthalmus*

European rudd

**Coloration :** Dos or à olive, flancs jaune rosé et ventre argenté, nageoires rouge-orange et nageoire dorsale brun-rouge.

**Taille :** 15 à 25 cm; peut atteindre 51 cm.

**Eau douce et saumâtre**



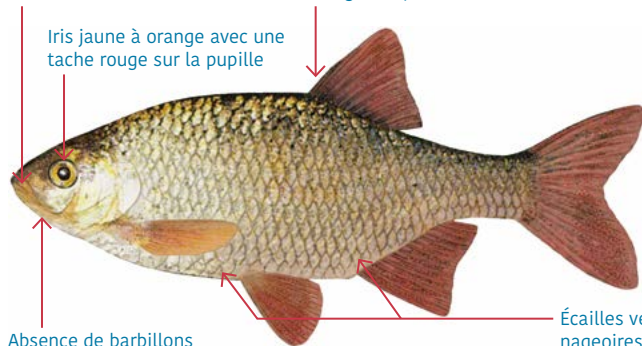
Bouche terminale  
vers le haut

Nageoire dorsale derrière  
la nageoire pelvienne

Iris jaune à orange avec une  
tache rouge sur la pupille

Absence de barbillons

Écailles ventrales (carène entre les  
nageoires pelviennes et l'anus)





# Gobie à nez tubulaire

*Proteorhinus semilunaris*

Tubenose goby

**Coloration :** Gris, brun clair ou olive avec des taches noires ou brun rougeâtre.

**Taille :** Peut atteindre 9 cm.

**Eau douce et saumâtre**



Yeux globuleux  
au-dessus de la tête

Absence de grosse tache noire à l'arrière  
de la première nageoire dorsale

Corps recouvert d'écailles

Petites narines en tubes s'étendant  
au-delà de la lèvre supérieure

Nageoires pelviennes  
fusionnées en ventouse



©Peter van der Sluijs,  
<https://creativecommons.org/licenses/by-sa/3.0>

# Gobie à taches noires

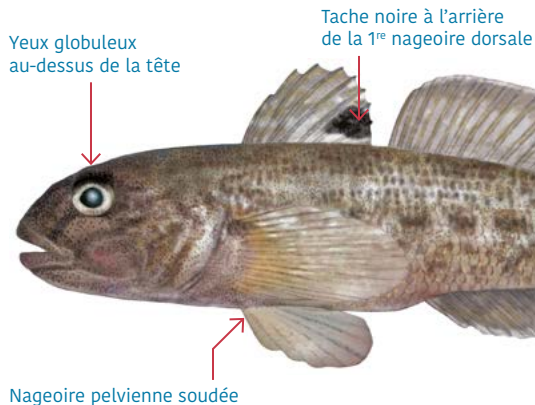
*Neogobius melanostomus*

Round goby

**Coloration :** Gris ardoise avec des taches grises ou brunes plus ou moins abondantes.

**Taille :** 8 à 15 cm; peut atteindre 25 cm.

**Eau douce, saumâtre et salée**



# Grémille

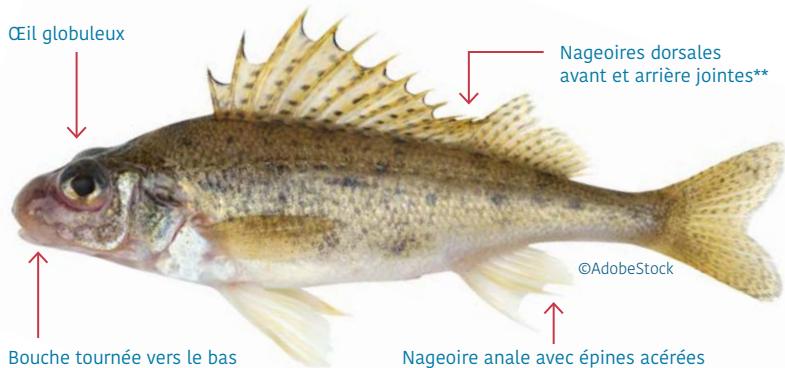
*Gymnocephalus cernua*

Ruffe ou Eurasian ruffe

**Coloration :** Dos brun à vert olive, flancs plus pâles. Taches noires sur le corps et les nageoires\*.

**Taille :** 15 à 20 cm.

**Eau douce et saumâtre**



Œil globuleux

Nageoires dorsales  
avant et arrière jointes\*\*

Bouche tournée vers le bas

Nageoire anale avec épines acérées

\* Ressemble à une jeune perchaude, mais sans les rayures verticales foncées sur le corps.

\*\* Chez le doré jaune et la perchaude, ces nageoires sont séparées.

## Poisson à tête de serpent du Nord

*Channa argus*  
Snakehead

**Coloration :** Les juvéniles sont gris pâle à brun doré.  
Les adultes sont brun foncé avec des taches noires.  
Les mâles sont plus foncés que les femelles.

**Taille :** Peut atteindre 80 cm.

**Eau douce et saumâtre**



Larges écailles  
au-dessus de la tête



Dents acérées à la mâchoire  
du bas similaires à des canines



Longue nageoire anale

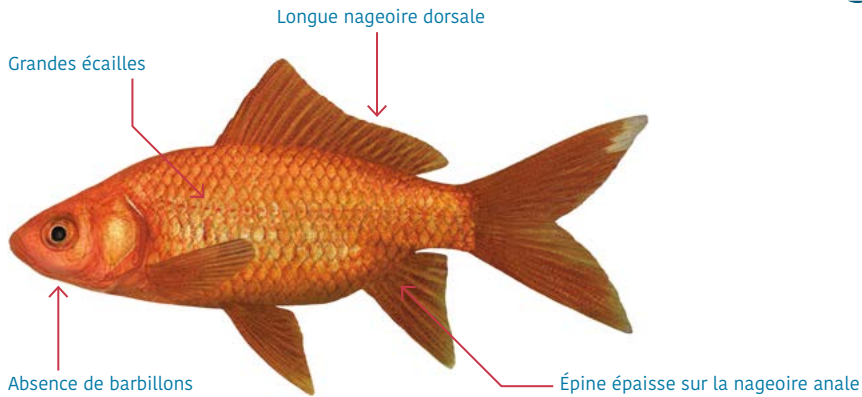
# Poisson rouge

*Carassius auratus*  
Goldfish

**Coloration :** Doré à vert olive avec des taches blanches ou noires.

**Taille :** 13 à 25 cm; peut atteindre 50 cm.

**Eau douce et saumâtre**



# Saumon rose

*Oncorhynchus gorbuscha*

Pink salmon

**Coloration :** Argenté avec le dos bleu ou bleu-vert. Lors de la reproduction, gris pâle avec les flancs rouges et ornés de grosses taches brun-vert. Chez les femelles, le changement de couleurs est moins prononcé.

**Taille :** 50 à 63 cm.

**Eau douce, saumâtre et salée**

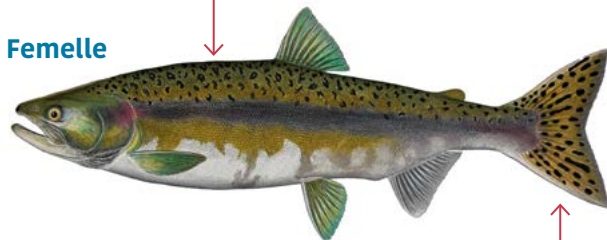
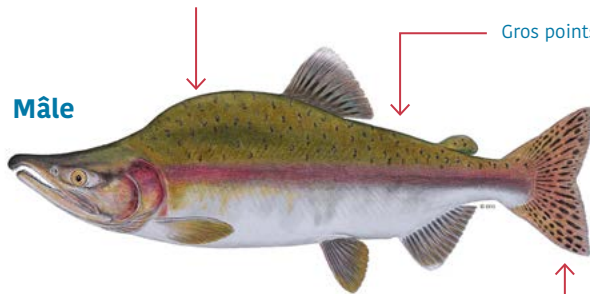


Grosse bosse sur le dos

Gros points noirs sur le dos

**Mâle**

**Femelle**



Taches foncées sur la nageoire caudale

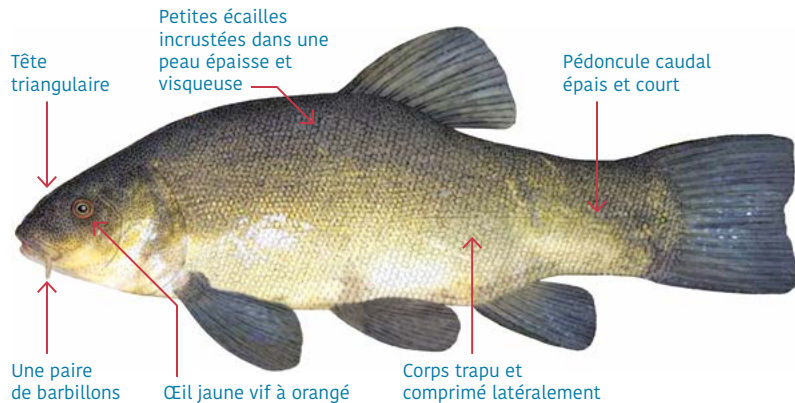
# Tanche

*Tinca tinca*  
Tench

**Coloration :** Dos vert olive à noir avec des reflets dorés sur les flancs et le ventre blanc-jaune.

**Taille :** 30 à 40 cm; peut atteindre 70 cm.

**Eau douce et saumâtre**



Pour en savoir plus sur la gestion des espèces exotiques envahissantes



Pour télécharger l'application iPêche



**Environnement,  
Lutte contre  
les changements  
climatiques,  
Faune et Parcs**

**Québec** 